

Управление Федеральной службы по надзору в сфере защиты прав потребителей и благополучия человека

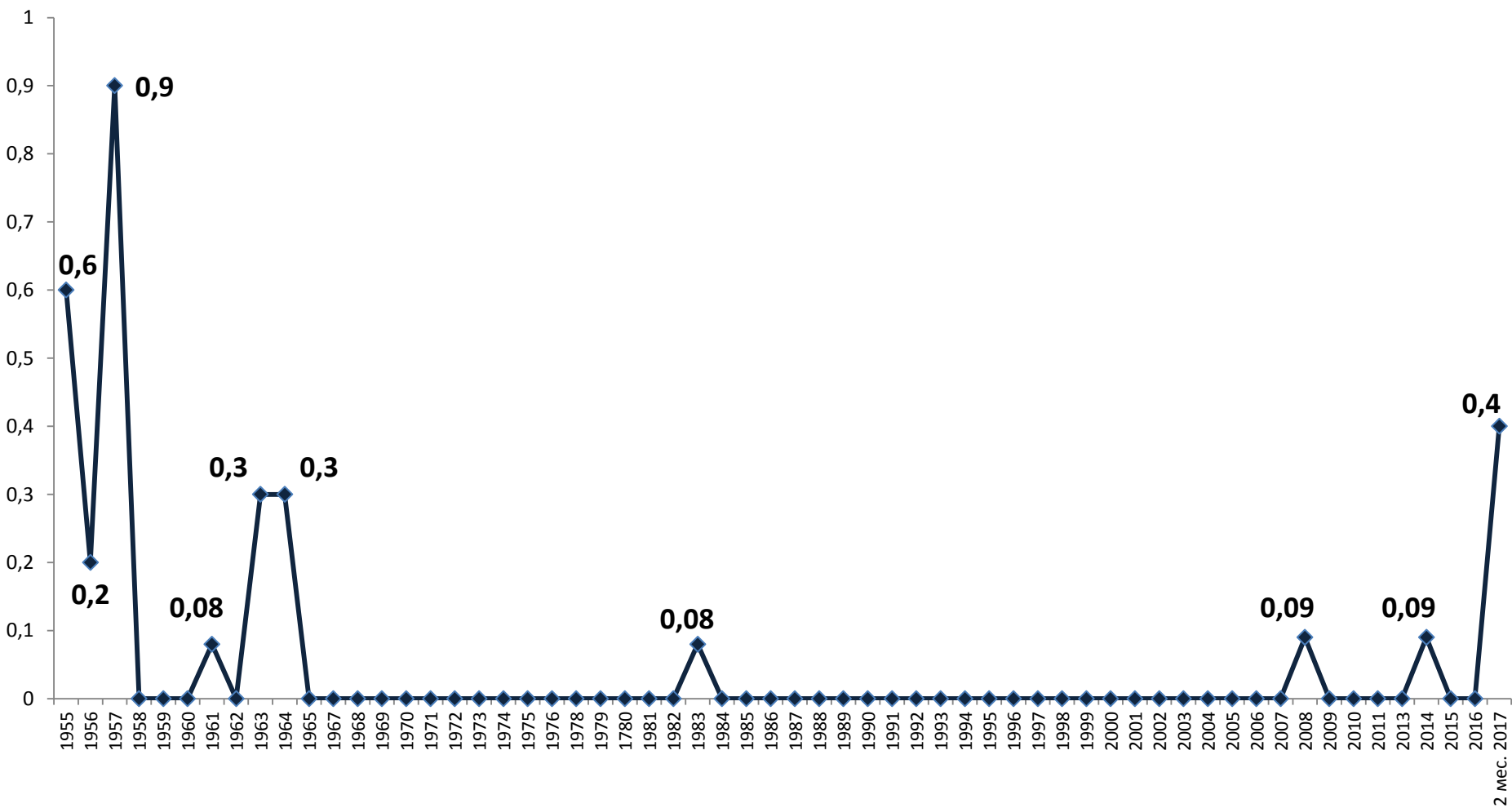
Актуальные вопросы эпидемиологического надзора за бруцеллезной инфекцией в Липецкой области



Очкасова Ю. В., И.А. Ходякова, И.А. Щукина, И.А.
Бондарев, С.И. Савельев, В.Ф. Бессонова

г. Ставрополь, 2017

Динамика заболеваемости бруцеллезом населения Липецкой области в 1955 г. – 2 месяца 2017 г.



По данным управления ветеринарии Липецкой области в 1967 г. на территории области оздоровлены последние стационарные очаги бруцеллеза животных. С 1986 г. регистрировались спорадические завозные случаи заболевания бруцеллезом среди животных:

Годы	Виды животных
1986	свиньи
1997	овцы
2002	овцы
2007	лошадь
2008	крупный рогатый скот
2010	овцы
2012	крупный рогатый скот

Вспышки бруцеллеза в Липецкой области в 2014 г.

В январе 2014 г. на территории Тербунского района было зарегистрировано 4 очага бруцеллеза животных в 3-х населенных пунктах. Общее количество животных с лабораторным подтверждением бруцеллеза - 23 головы, в т.ч. 22 головы КРС (13 - из частного сектора, 9 – из животноводческой фермы ООО «Албиф») и 1 – МРС (овца из частного сектора). В ходе эпидемиологического расследования выявлены 16 положительно реагирующих на бруцеллез, из 234 контактных. Заболел ветеринарный врач Тербунской станции по борьбе с болезнями животных, проводивший лечебно-диагностические манипуляции, поставлен диагноз: острый бруцеллез бессимптомная форма.

В апреле 2014 г. в Данковском районе зарегистрирован очаг бруцеллеза в сельскохозяйственной ферме ООО «Стрелецкое». При проведении планового обследования КРС выявлены 4 больных животных и 5 положительно реагирующих.

При проведении эпидемиологического расследования выявлен ряд нарушений: администрацией хозяйства не были организованы медицинские осмотры работников, в т.ч. на бруцеллез, персонал в недостаточном количестве был обеспечен средствами индивидуальной защиты, не была организована стирка спецодежды.

Выявлено 34 контактных, заболевших нет.

Очаги локализованы полной утилизацией поголовья крупного рогатого скота, проведен комплекс противоэпизоотических и противоэпидемических мероприятий. Источник инфицирования КРС остался неустановленным, этиологически очаги обусловлены циркуляцией бруцелл вида abortus.

Региональные документы, определяющие тактику и стратегию надзора за бруцеллезной инфекцией в Липецкой области:

- Комплексный план мероприятий профилактики природно-очаговых инфекционных заболеваний на территории Липецкой области на 2015-2020 гг.; рабочих групп при заместителе главы администрации области; совместных коллегий с управлением ветеринарии;
- Решения областных санитарно-противоэпидемических и чрезвычайных противоэпизоотических комиссий по профилактике зооантропонозных инфекционных заболеваний;
- Соглашение о взаимодействии Управления Роспотребнадзора по Липецкой области с управлением ветеринарии области, Управлением Россельхознадзора по Липецкой области;
- Порядок взаимодействия управления здравоохранения, Управления Роспотребнадзора и ФБУЗ «Центр гигиены и эпидемиологии в Липецкой области» по организации и проведению противоэпидемических мероприятий

Обследования на бруцеллез сельскохозяйственных животных в Липецкой области в 2015 – 2016 гг.

	2015 г.				2016 г.			
	КРС		МРС		КРС		МРС	
	частный сектор (абс.)	фермы и т.д. (абс.)	частный сектор (абс.)	фермы и т.д. (абс.)	частный сектор (абс.)	фермы и т.д. (абс.)	частный сектор (абс.)	фермы и т.д. (абс.)
всего на учете	42655	74464	57823	10604	39667	75375	54922	9083
обследовано	19219	74464	37758	10604	17850	75375	38615	9079



Организация и контроль обследований на бруцеллез работников животноводческих хозяйств:

В Липецкой области учтено 84 животноводческих хозяйства с числом подлежащих обследованиям 1959 человек, за последние 2 года охвачены осмотрами на бруцеллез 85%, положительно реагирующие не выявлены.

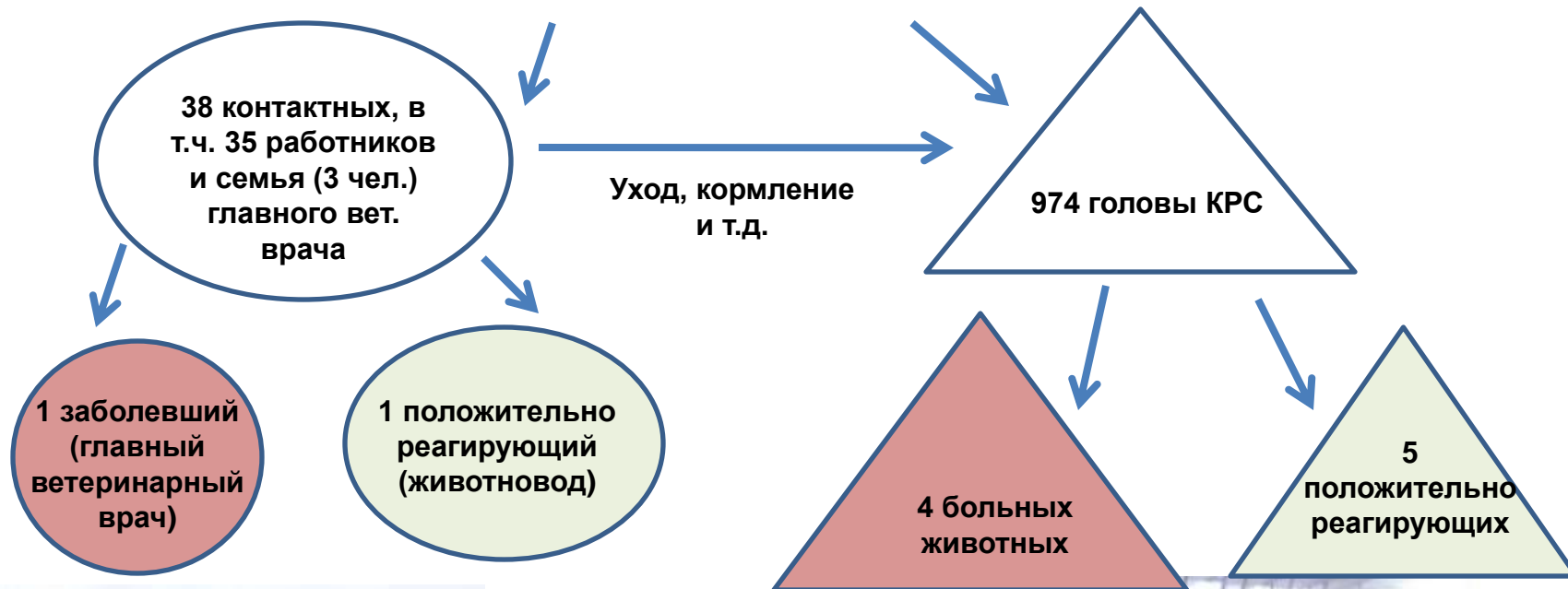
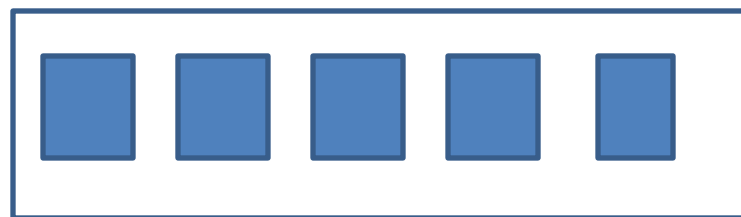
Анализ информации, предоставленной управлениями здравоохранения и сельского хозяйства Липецкой области показывает, что около 10% хозяйств не заключили договора на профилактические осмотры с медицинскими организациями.



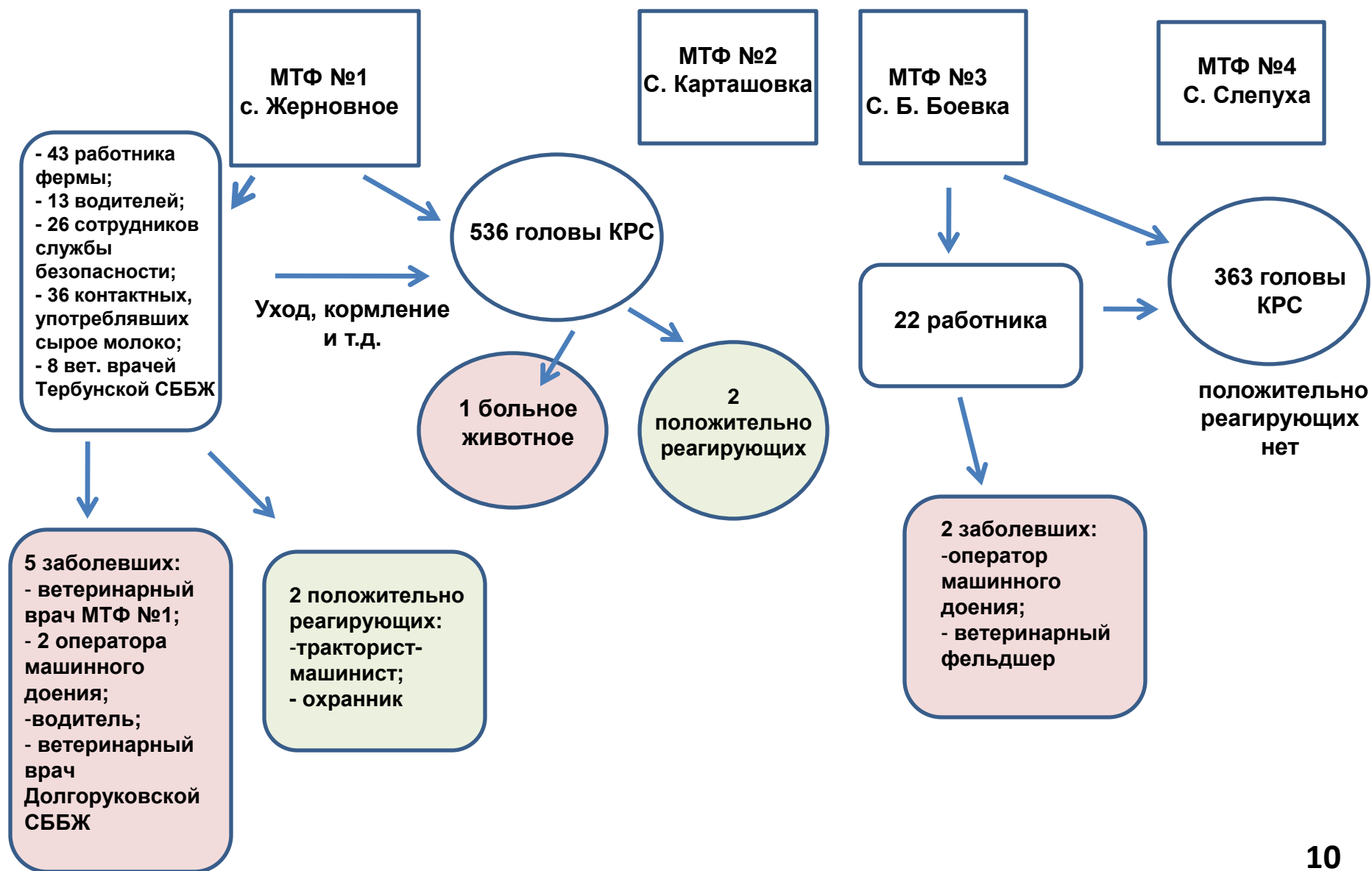
Организационные мероприятия по локализации очагов бруцеллеза в ООО «Липецкое молоко» и ООО «Долгоруково Агро»:

- информирование Роспотребнадзора, органов власти о ЧС биологического характера, связанных с болезнями животных;
- приняты Постановления главы администрации Липецкой области о введении карантинных мероприятий;
- организовано и проведено экстренное заседание СПК при администрациях Хлевенского и Долгоруковского районов с участием заинтересованных ведомств, утверждены Планы мероприятий ликвидации очагов;
- выданы Предписания Главного государственного санитарного врача (заместителей на территориях) по организации противоэпидемических мероприятий;
- создана межведомственная рабочая группа по вопросам усиления мероприятий по борьбе с бруцеллезом под руководством заместителя главы администрации области;
- состоялось расширенное заседание областных ЧПК и СПЭК с участием Ассоциации сельскохозяйственных товаропроизводителей и руководителей животноводческих ферм.

ООО «Липецкое молоко»



ООО «Долгоруково Агро»



Противобруцеллезные мероприятия:

- Защита работников.
- Проведение дезинфекционных мероприятий.
- Прекращена реализация молока, организована его утилизация после химической дезинфекции (в ОО «Липецкое молоко» 39 500 литров, в ООО «Долгоруково Агро» - на текущий момент 6 600 литров).
- Специалистами ветеринарной службы осмотрены личные подворья:
 - работников хозяйств ООО «Липецкое молоко» и 2-х близлежащих сел (*Воробьевка, Елецкая-Лозовка*), выявлено 228 животных (*111 голов крупного рогатого скота, 77 – мелкого рогатого скота, 40 собак*);
 - работников МТФ №1 и №3 ООО «Долгоруково Агро» и близлежащего села (*с. Жерновное*), выявлено 181 животное (*68 голов крупного рогатого скота, 77 – мелкого рогатого скота, 3 – лошадей, 36 – собак*),
 - все животные обследованы, положительно реагирующих на бруцеллез не обнаружено.
- Очаг в ООО «Липецкое молоко» локализован: на 13.03.2017г. проведена полная ликвидация поголовья скота; в ООО «Долгоруково Агро» на МТФ №1 на текущий момент забито 416 животных, мероприятия продолжаются.
- За контактными из обеих ферм установлено диспансерное наблюдение до истечения 6 месяцев после ликвидации очагов, за положительно реагирующими лицами – в течение профессиональной деятельности.

**Нарушения санитарно-ветеринарного и
санитарно-эпидемиологического законодательства в
ООО «Липецкое молоко» и МТФ №1 ООО «Долгоруково Агро»:**

- территории хозяйств не ограждены, не оборудованы санпропускниками,
- в хозяйствах отсутствовала информация о наличии животных восприимчивых к бруцеллезу в личных подворьях работников и результатах их обследования;
- не предусмотрена возможность обеззараживания молока методом кипячения;
- неграмотность работников, в т.ч. ветеринарных специалистов относительно мер инфекционной безопасности при работе с животными;
- нарушения дезинфекционного режима;
- не созданы безопасные условия труда: работники не обеспечены средствами индивидуальной защиты, спецодеждой; отсутствовали условия для стирки спецодежды; не соблюдался порядок хранения личной и рабочей одежды; недостаток бытовых помещений, крайне неудовлетворительное санитарное состояние бытовых помещений; отсутствие условий для соблюдения мер личной гигиены.

В ООО «Липецкое молоко»:

- въезд в хозяйство не оборудован дезбарьером для обработки транспорта;
- не организовано обследование работников, обслуживающих животных, на бруцеллез при первичных и периодических профилактических осмотрах.

В МТФ №1 ООО «Долгоруково Агро» имели место:

- доступ к производственному процессу посторонних лиц, в т.ч. детей работников;
- вынос за пределы фермы молока, употребление его в пищу в сыром виде работниками и членами семей, продажа населению;
- перемещение животных между фермами.

Предлагаемые пути решения вопроса обеспечения эпидемиологического благополучия по бруцеллезу:

- обеспечение полноты охвата профилактическими обследованиями сельскохозяйственных животных частного сектора на бруцеллез, внедрение разработанной автоматизированной системы регистрации с чипированием животных на административных территориях области;
- активизация работы с руководителями животноводческих хозяйств по проведению мероприятий, направленных на профилактику бруцеллеза, в том числе на уровне Ассоциации сельскохозяйственных товаропроизводителей (семинары, «круглые столы», предостережения и т.д.) ;
- усиление контроля за организацией обследований на бруцеллез контингентов профессионального риска;
- обеспечение действенного надзора за инфекционной безопасностью, условиями труда на животноводческих объектах, принятие исчерпывающих мер административного воздействия;
- активизация информационно-образовательной работы с населением по профилактике бруцеллеза.

Кроме того требуется совершенствование законодательной базы федерального уровня по учету и регистрации сельскохозяйственных животных частного сектора, нормативно базы по организации предварительных и периодических медицинских осмотров в отношении работников животноводческих хозяйств на бруцеллез.



Благодарю за внимание!